

BALADE DES ESTIVES DU PLATEAU DE CHASTEL-SUR-MURAT

ESPACE NATUREL SENSIBLE EN
HAUTES TERRES DU CANTAL



 ecobalade

SOMMAIRE



PRÉSENTATION GÉNÉRALE P.4/5



INFORMATIONS PRATIQUES P.6/7



NATURE P.8/13



ESPÈCES PHARES

P.14/19



PATRIMOINE

P.20/21



**PARTENAIRES
& CARTE**

P.22/23

ESPACES NATURELS SENSIBLES

Je flash ma balade



PRÉSENTATION GÉNÉRALE



Tout au long de votre **balade nature**, au cœur des **estives du plateau de Chastel-sur-Murat**, vous découvrez **quatre tourbières** : Champagnac, Lapsou, Sagnes du Breuil et Brujaleine et profitez d'un très joli panorama sur les **monts du Cantal** et la **Planèze de Saint-Flour**.

Localisé sur la commune de Murat, le plateau de Chastel-sur-Murat est l'endroit idéal pour découvrir **la faune et la flore typiques** des **plateaux volcaniques d'altitude** et en particulier des tourbières.



Pendant votre balade, vous apprécierez la compagnie des salers, **vaches typiques du Cantal**, pâturant dans les estives. Il vous faudra tout de même **rester vigilant** et ne pas faire de gestes brusques, pour votre sécurité et afin de ne pas déranger les troupeaux.

Afin de découvrir le site, un **sentier de découverte** a été aménagé. Des bornes **ludiques et pédagogiques** vous permettent de mieux connaître les espèces faunistiques et floristiques qui composent les tourbières ainsi que le fonctionnement de cet environnement atypique.

Le sentier se trouve au cœur d'un site classé **Espace Naturel Sensible (ENS)** et **Natura 2000**. Les Espaces Naturels Sensibles (ENS) sont des sites naturels labellisés par les Départements en vue de leur protection, gestion et ouverture au public. Le classement ENS constitue une reconnaissance partagée par le Département et une collectivité locale (Hautes Terres Communauté) de l'intérêt patrimonial (faune, flore, géologie), paysager ou de mise en valeur écotouristique d'un site. Il s'accompagne de la mise en œuvre d'actions visant à connaître, préserver ce patrimoine et à le faire découvrir.



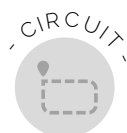
230M



2H



7KM



**BOUCLE
JAUNE**

INFORMATIONS PRATIQUES



Pour plus de simplicité, nous vous conseillons de **télécharger l'application** EcoBalade sur votre smartphone avant de partir (<http://www.ecobalade.fr/content/mobile>). Cette balade est également **visible en 3D** sur les tables numériques de l'**Office de Tourisme** (<https://www.hautesterrestourisme.fr> 04 71 20 09 47), à partir desquelles vous pourrez télécharger les **traces GPX** et ce **livret**.

Le sentier est **balisé** par des **flèches et grenouilles jaunes**. Pensez à prévoir de l'eau et un équipement adéquat. Afin de préserver ce paysage et sa richesse extraordinaire, ne marchez pas en dehors des sentiers balisés. Enfin, disposer d'une carte du site peut être intéressant :

IGN Top 25 N°2535 O. Le circuit est accessible toute l'année. Lors des hivers enneigés, soyez prudent à proximité des zones de tourbières.

INFORMATIONS COMPLÉMENTAIRES

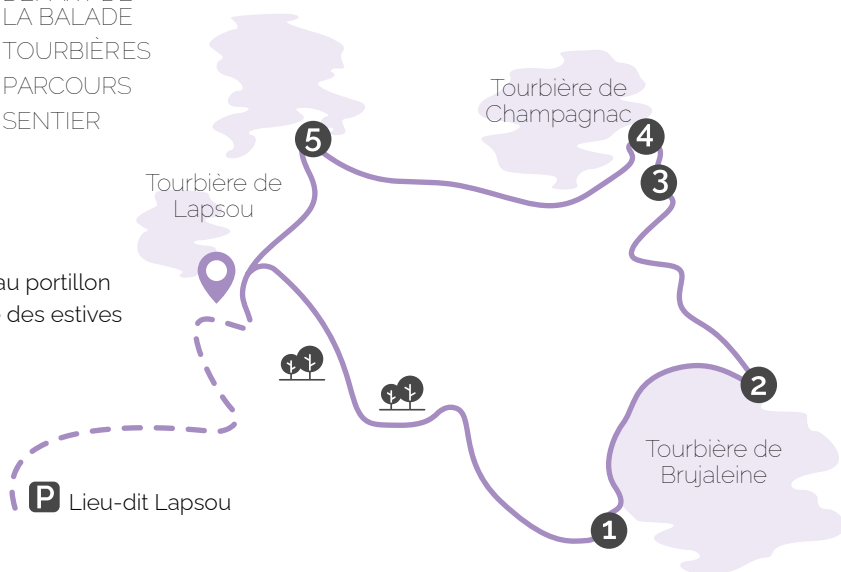
Vous êtes sur un **espace protégé**. Quelques **règles** à respecter pour préserver le site :

- Ne sortez pas des sentiers autorisés
- Chiens interdits (zone d'estive)
- Ne jetez pas de déchets
- Ne cueillez pas les fleurs et ne dérangez pas les animaux

LÉGENDE

-  DÉPART DE LA BALADE
-  TOURBIÈRES
-  PARCOURS
-  SENTIER

Départ au portillon d'entrée des estives



Commune de Murat
Village de Chastel-sur-Murat

STATIONS DE DÉCOUVERTE

- 1 QU'EST CE QU'UNE TOURBIÈRE ?
- 2 COMMENT ÉVOLUENT LES TOURBIÈRES ?
- 3 LES TOURBIÈRES, MÉMOIRE DE L'ÉVOLUTION TERRESTRE
- 4 QUI VIT DANS LES TOURBIÈRES ?
- 5 DES TOURBIÈRES ET DES HOMMES

NATURE



Les tourbières sont des **zones humides** caractérisées par un sol gorgé d'**eau en continu**, de **basses températures** et un **sol acide**. Ces trois facteurs réunis garantissent le maintien de ce biotope si particulier. Ces milieux humides rendent des services dits "**écosystémiques**", notion qui signifie que par leur existence (en bon état écologique) les écosystèmes rendent des "services" vitaux ou économiques à l'Homme.

Dans le cas des tourbières, celles-ci garantissent de nombreux services telles que **l'épuration de l'eau** (qualité de l'eau), le **stockage du carbone**, la **prévention des crues et des inondations**, etc...

Les **plantations**, **l'extraction de tourbe**, la **rectification de cours d'eau**, le **drainage** sont autant de facteurs qui ont contribué à la dégradation des tourbières.



Leur **importance écologique** et les **menaces** pesant sur elles ont permis de mettre en place de nombreuses **mesures de préservation à leur égard**.

Situé à **1220 mètres d'altitude**, le plateau de Chastel-sur-Murat est issu de deux **phénomènes géologiques** qui ont permis la **formation de tourbières** : les empilements de coulées volcaniques et quelques dépressions glaciaires. Ces dernières sont des lacs peu profonds qui ont été envahis par la végétation au fil des siècles pour laisser place aux actuelles tourbières.

Vous traverserez de vastes estives, le son des cloches des vaches et du chant des criquets vous accompagnera tout au long de la balade. Vous passerez alors de tourbières en tourbières, découvrant un paysage et des caractéristiques uniques, accompagnés cette fois-ci du chant des grenouilles.



RENOUÉE BISTORTE,
📅 mai à août



CENTAURÉE NOIRE,
📅 juillet à septembre

La **flore** qui s'est développée dans les tourbières est **spécifique** et très bien **adaptée** à cet écosystème (acidité, froid, eau). Lors de votre **balade nature**, vous pourrez voir aisément des espèces typiques telles que des sphaignes, (cf p.18) formant de petits tapis moelleux.

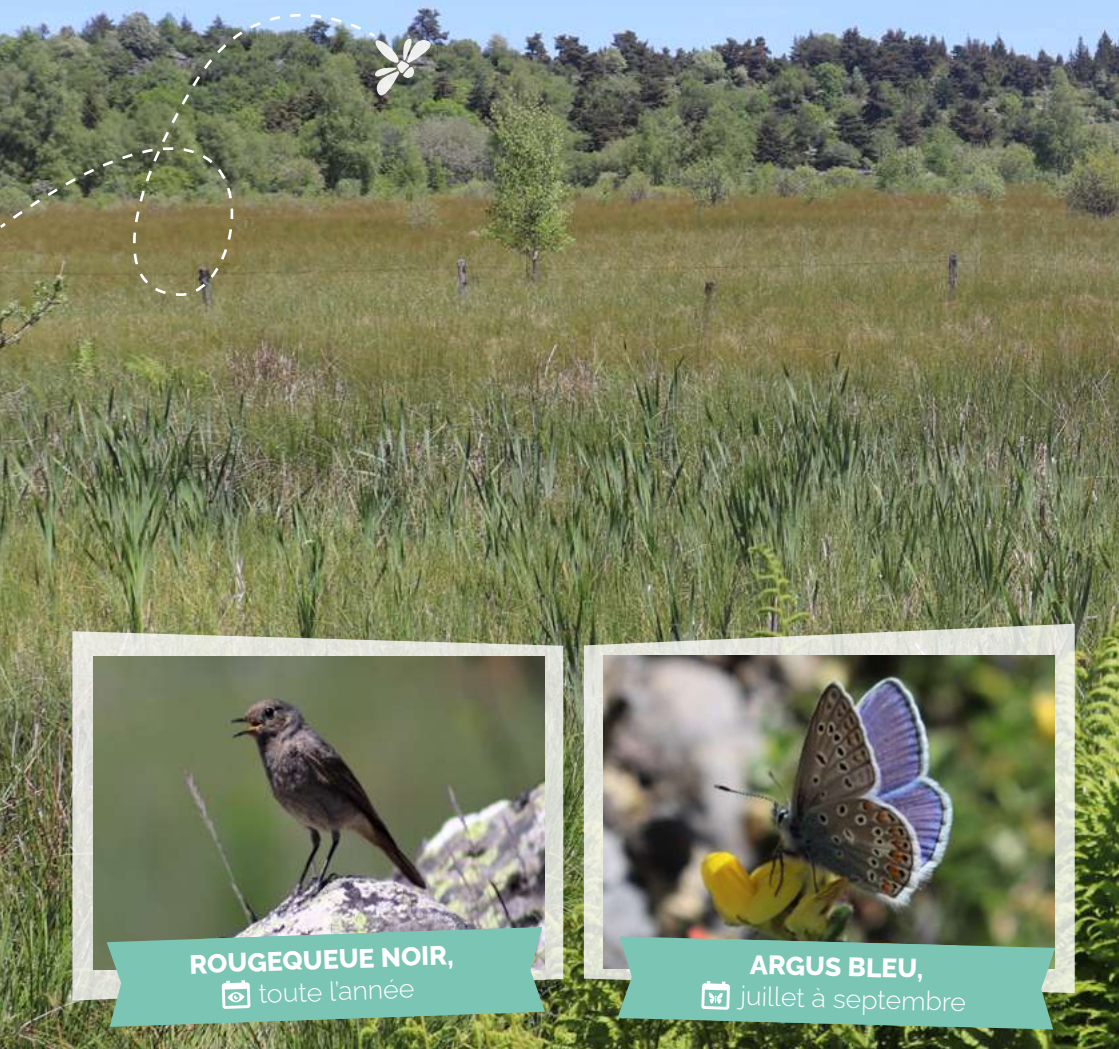


Ces **mousses** contribuent à maintenir les conditions caractéristiques de ce milieu en **acidifiant** et en **rafraîchissant** son environnement.

Vous verrez également des Myrtilles des marais, petits arbrisseaux buissonnants, le Trèfle d'eau, émergeant de l'eau ses jolies grappes de fleurs blanches étoilées ou encore la Renouée bistorte, plante hôte de nombreuses larves de papillons.

Au coeur des estives, vous observerez des espèces floristiques plus communes telles que les véroniques avec leurs petites fleurs généralement de couleur bleue, la Centaurée noire, la Gentiane pneumonanthe ou la Gentiane jaune.

Le Pin sylvestre et le Genévrier commun, sont les arbres qui composent ces estives, ils supportent très bien l'exposition des plateaux au vent et au soleil.



ROUGEQUEUE NOIR,
📷 toute l'année

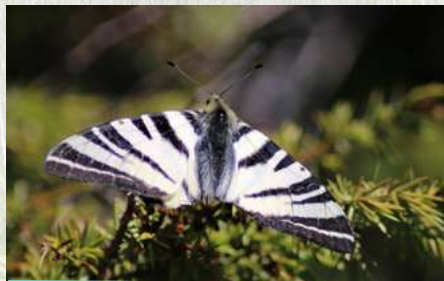
ARGUS BLEU,
📅 juillet à septembre

Ces tourbières abritent de **nombreux oiseaux** tels le Rôle d'eau que l'on trouve majoritairement au sein des tourbières bien qu'il soit discret. Beaucoup d'oiseaux sont présents à proximité des tourbières comme le Traquet motteux, le Milan noir, le Pinson des arbres ou encore le Rougequeue noir. En vous munissant d'une paire de jumelles et en scrutant les arbres ou en regardant le ciel, vous pourrez sûrement apercevoir l'un d'eux (retrouvez les fiches détaillées des espèces présentées sur <http://www.ecobalade.fr/especes> ou directement sur notre application).



LIVRÉE DES ARBRES,

 mars à octobre



FLAMBÉE,

 avril à septembre



HERMINE,

 toute l'année

Les tourbières du plateau de Chastel-sur-Murat ont parfois été ennoyées par l'homme pour y créer des zones d'eau libre. Certains **amphibiens** y ont trouvé refuge comme la Grenouille rousse ou encore le Triton palmé.

De nombreuses **espèces de papillons** apprécient la **richesse floristique des estives** pour butiner et prendre le soleil. On y retrouve la Livrée des arbres, le Gazé, le Paon du jour, la Petite tortue ou encore l'Argus bleu.

Côté **mammifère**, ouvrez l'œil, vous pourriez observer un Cerf, un Renard, un Blaireau ou une Hermine appréciant le calme de l'endroit (retrouvez les fiches détaillées des espèces présentées sur <http://www.ecobalade.fr/especes> ou directement sur notre application).

ESPÈCES PHARES

GRENOUILLE ROUSSE RANA TEMPORARIA



La Grenouille rousse est un **amphibien** de la famille des **Ranidés**. Elle a un corps **trapu** et un **museau très arrondi**, ses yeux sont **dorés** avec les **pupilles horizontales** et elle arbore deux **taches allongées et sombres au niveau de ses tempes** (se prolongeant jusqu'aux narines) ainsi que **deux lignes bien marquées sur le dos**. Présente du bord de mer jusqu'à 3 000 m d'altitude, c'est l'unique grenouille avec une aussi **large répartition**. Son **espace de vie** doit être **humide** (bois, prairies...). Généralement, elle pond dans des mares d'eau temporaires peu profondes.



PÉRIODE D'OBSERVATION

Jan. Fev. **Mar.**

Avr. **Mai** **Juin**

Juil. **Août** **Sep.**

Oct. Nov. Dec.

Elle **hiberne de novembre à mars** en s'enfouissant au fond (dans les sédiments) d'un ruisseau pour le mâle et sous des feuilles, une souche ou un caillou pour la femelle. Pendant cette période, elle respire alors par la peau pour diminuer ses besoins en énergie. Comme tous les amphibiens cette **espèce est en régression** (accélérée depuis quelques décennies) et a disparu d'une partie de son aire naturelle de répartition.

Un extrait audio de son chant est disponible sur :

<http://www.ecobalade.fr/espece/grenouille-rousse>.

AZURÉ DES MOUILLÈRES

PHENGARIS ALCON



L'Azuré des mouillères est une espèce de **papillons** (Lépidoptères) de la famille des **Lycénidés**. C'est un petit papillon, les **ailes du mâle** sont **bleues** sur la **face supérieure**, avec une bordure brun-noir étroite. La **femelle** est **brune**. Le dessous des ailes est gris-beige avec des points noirs cerclés de clair.

Il vit dans les prairies humides, les tourbières, les zones inondables proches des rivières et des lacs, jusqu'à 1 800 m d'altitude. Il apprécie particulièrement les milieux bien abrités par la proximité de roselières, d'arbres ou de buissons.



PÉRIODE D'OBSERVATION

Jan. Fev. Mar.

Avr. Mai **Juin**

Juil. **Août** Sep.

Oct. Nov. Dec.

Sa **plante-hôte** est la Gentiane pneumonanthe, cela signifie que la femelle de l'Azuré des mouillères **pond ses œufs uniquement sur cette espèce** (ou presque). Les femelles ne pondent que sur les gentianes de grande taille, vigoureuses, qui dépassent de la végétation alentour et aux fleurs encore fermées. Les oeufs sont pondus isolément ou en petits groupes sur les pétales fermés et les feuilles terminales de la plante.

Suite à l'éclosion des oeufs, les **larves** entretiennent une **relation** avec certaines **espèces de fourmis**, on parle de **mutualisme** (les deux espèces impliquées tirent profit/avantage de la relation). En général, les larves nourrissent les fourmis de leurs sécrétions sucrées que l'on appelle miellat et en échange les fourmis protègent les larves. Lorsque l'Azuré sort de sa chrysalide et passe de l'état de chenille à l'état de papillon, celui-ci **vole de juin à août**.

L'Azuré des mouillères est une **espèce protégée en France**. Il est très **menacé** dans certains pays d'Europe, il est également considéré en France comme menacé dans plusieurs régions.



SPHAIGNES

SPHAGNUM SP.

Les sphaignes sont des **mousses de grande taille** dont les parties vivantes peuvent atteindre 5 cm de long. Les sphaignes se développent dans les **zones humides** : marais, tourbières, landes humides, parois rocheuses suintantes... Il existe plus de 35 espèces de sphaignes en France. La sphaigne joue un **rôle important** au moment de la **formation des tourbières**. Certaines sphaignes **tapissent** d'abord les **sols acides** longuement engorgés. Plus tard, si les conditions sont réunies, d'autres espèces plus rares viennent coloniser la végétation en place et **édifient progressivement des buttes**, véritables coussins mousseux de couleur **verte, orange** ou **rouge**, pouvant atteindre un mètre de haut.

Ces buttes dépendent d'une alimentation suffisante en eau de pluie. C'est pourquoi la diversité en sphaignes et les tourbières elles-mêmes sont surtout présentes dans les massifs montagneux et en Bretagne, plus arrosés à longueur d'année qu'ailleurs. Les **évolutions climatiques** annoncées risquent d'**impacter fortement** la situation de **ces milieux** très originaux.



La couleur des sphaignes dépend de l'espèce. Vous pouvez en observer avec des teintes plus ou moins rouges mais également certaines sont entièrement vertes. Beaucoup de sphaignes sont **dioïques** (sexes séparés). Elles forment occasionnellement des **sporophytes** (stade du cycle de reproduction des plantes qui produit des spores). Les sporophytes forment des petites capsules brunes. L'identification des espèces relève de spécialistes qui utilisent bien souvent des critères microscopiques.

PATRIMOINE



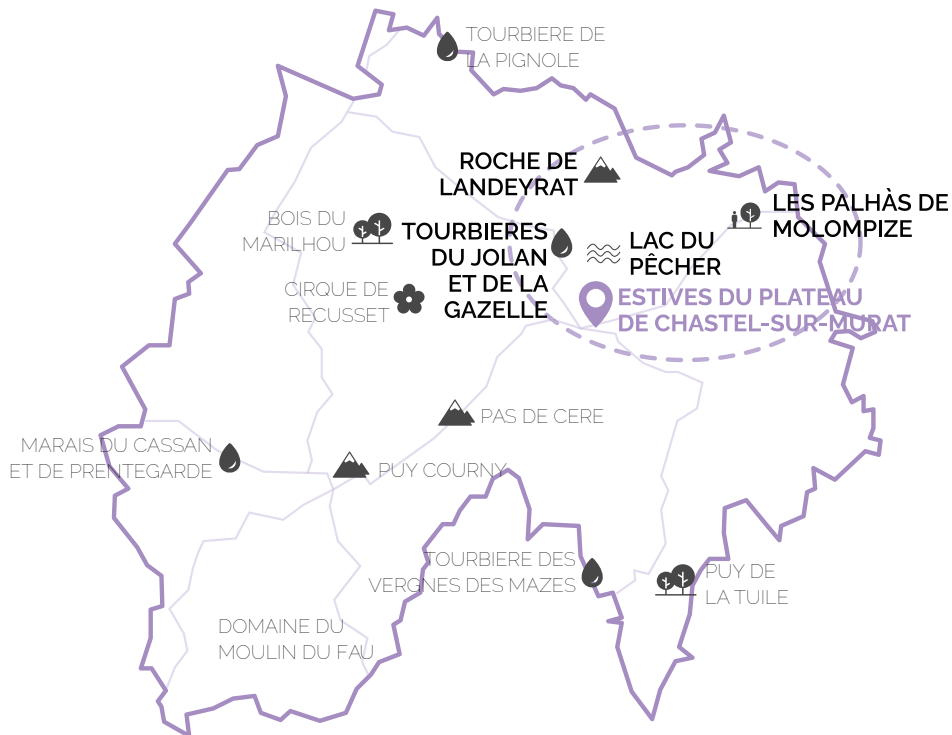
Le site est marqué par l'**élevage bovin** (vaches), parfois destiné à la **production de fromage** : et oui nous sommes dans le Cantal ! Effectivement, vous êtes en plein coeur des **estives** de Chastel-sur-Murat. On appelle «estives» les lieux de **transhumance** des bovins en **période estivale** en **zone montagneuse**. Ici, les vaches y sont montées au mois de mai pour pâturer une herbe de qualité, puis descendues vers septembre/octobre. On appelle cette pratique le **pastoralisme**. L'**élevage traditionnel** permet de conserver ces paysages d'estives, **symbole** de ce territoire. Ici, l'estive est collective, elle accueille des vaches de différents élevages sur une même pâture. A l'époque, les **troupeaux étaient accompagnés** durant toute la saison estivale par un berger que l'on appelait «**pâtre**» (celui qui faisait paître).








Aujourd'hui, le **pastoralisme traditionnel** est beaucoup moins pratiqué, les troupeaux restent en plaine. En altitude, on aperçoit encore les **anciennes cabanes en pierres**, appelées «**buron**», qui servaient de logement et d'abris pour la fabrication du fromage.

PARTENAIRES & CARTE ENS

Voici une carte regroupant l'ensemble des **ENS de Hautes Terres Communauté** mais aussi du département du **Cantal**. Les sites de Hautes Terres Communauté (entourés) figurent dans le **réseau Ecobalade**, ils sont disponibles sur l'application et le site internet Ecobalade.



LÉGENDE

-  MILIEUX OUVERTS ET PASTORALISME
-  TRADITIONS ET ACTIVITÉS HUMAINES
-  EAU ET ZONES HUMIDES
-  GEOLOGIE ET PAYSAGES
-  FORÊTS
-  LACS





Cette Ecobalade a été réalisée grâce au soutien financier de :



En partenariat avec :



<https://www.hautesterrestourisme.fr/>
<http://www.ecobalade.fr/>

<https://www.hautesterres.fr/>
<http://espace-nature.cantal.fr/>



PRÉSENTATION

ECOBALADE



Véritable **outil numérique** dédié à la **découverte de la biodiversité**, des paysages et du patrimoine, l'application Ecobalade référence différentes **randonnées et balades** à travers toute la France.

Nos Ecobalades sont conçues par nos naturalistes et vous proposent de découvrir le **patrimoine naturel et culturel** d'un espace de nature, mais surtout une liste d'espèces observables durant votre randonnée. Il est possible de consulter cette liste pour identifier différents taxons (insectes, reptiles, mammifères, oiseaux, plantes).

Chaque espèce identifiée est accompagnée d'un descriptif détaillé. Pour chaque balade, vous retrouverez environ **une cinquantaine d'espèces** répertoriées.

L'application est **gratuite** et peut s'utiliser **hors connexion**, à condition d'avoir téléchargé la balade au préalable. Elle est aussi **collaborative** puisque vous pouvez l'enrichir de vos commentaires et observations.

Ces randonnées optimisées vous permettent d'accéder à la nature autrement et de prendre ainsi conscience de sa richesse mais aussi de sa fragilité.

Avec l'application Ecobalade, vous prenez le temps d'une balade, la peine d'**observer**, d'**écouter** et d'**apprendre** sur cette merveilleuse nature qui vous entoure... Nous vous offrons cette **expérience unique** !